

SAMENSPRAAK JUNI
2016



**samen
sterker**

in de kern

**WAAR KOMEN WE VANDAAN EN
WAAR GAAN WE NAARTOE?**



SamenSpraak

Voor u ligt de eerste uitgave van *SamenSpraak*, de nieuwe nieuwsbrief van PIW Groep. De oude, vertrouwde *Indruk* heeft plaatsgemaakt voor een nieuw exemplaar met een nieuwe look and feel. Helemaal passend bij onze nieuwe koers, Samen sterker in de kern, waarover u meer leest in deze uitgave.

De titel van deze uitgave – Waar komen we vandaan en waar gaan we naartoe? – zegt alles over de inhoud van deze *SamenSpraak*. In deze uitgave kijken we allereerst terug op 2015, het jaar waarin Samen sterker in de kern is geschreven, maar waarin belangrijke veranderingen ook direct in gang zijn gezet. Aan de hand van facts & figures én korte interviews geven we u als lezer een inkijk in de resultaten die we het afgelopen jaar hebben geboekt. Daarnaast kijken we vooruit naar 2016 en zelfs verder. Hoe ziet de (nabije) toekomst van PIW Groep eruit?

Overigens heeft de *SamenSpraak* ook een digitale variant gekregen. Als PIW Groep vinden we het belangrijk u periodiek op de hoogte te houden van de vorderingen die we maken met de implementatie van Samen sterker in de kern. Daarom ontvangt u dit jaar naast de gedrukte uitgaven van *SamenSpraak* met daarin veel aandacht voor achtergrondverhalen en best practices, ook regelmatig een digitale *SamenSpraak*; een digitale nieuwsbrief met daarin korte en bondige updates. Kortom: ook proactief informeren is iets waar PIW Groep voor staat.

We wensen u veel leesplezier.

Marc Schats & Carel Seijben

SAMEN STERKER IN DE KERN

WAAR KOMEN WE VANDAAN EN WAAR GAAN WE NAARTOE?

Eind 2015 presenteerde PIW Groep haar nieuwe beleidsplan Samen sterker in de kern. Het plan met daarin de nieuwe koers voor de organisatie kwam tot stand in nauwe samenspraak met medewerkers uit verschillende lagen van de organisatie en met externe stakeholders. De brochure werd breed verspreid zowel binnen als buiten de organisatie. Samen sterker in de kern is echter meer dan een fraaie brochure of een mooi verhaal. Het is het resultaat van een strategische herpositionering van het Sociaal Werk.

Volgens bestuursvoorzitter Marc Schats is het fundament onder Samen sterker in de kern een nieuwe visie op Sociaal Werk. "Een visie die ervan uitgaat dat mensen het waardevolste kapitaal in onze samenleving zijn. Als organisatie willen we sociaal burgerschap, in de breedste zin van het woord, stimuleren. We willen een klimaat scheppen waarin de bevoegdheid en betrokkenheid van burgers – van jong tot oud – volledig tot hun recht komen. Een klimaat waarin zelf- en samenredzaamheid centraal staan."

Samen sterker in de kern is daarmee het antwoord van PIW Groep op de transformaties in het sociale domein. "De essentie van onze nieuwe koers", vervolgt Marc Schats, "is dat de aandacht van PIW Groep vooral uitgaat naar een vroegtijdige signalering en een vroegtijdige aanpak. We pakken problemen aan en buigen ze om naar mogelijkheden. Dat doen we niet alleen, maar meer dan voorheen samen met burgers, vrijwilligers(organisaties) en andere professionals. En we opereren letterlijk in de kern. Onze medewerkers zijn bekende gezichten in dorpen en wijken; ze opereren in de leefwereld van burgers. En zo snijdt het mes aan twee kanten: we helpen mensen bij de ontwikkeling van hun zelf- en samenredzaamheid én we brengen de inzet van zware, dure zorg terug. Natuurlijk omdat we kritisch moeten kijken naar budgetten, maar vooral omdat we oprecht willen voorkomen dat mensen zwaar zorgbehoevend worden."

Samen sterker in de kern vraagt om een transitie binnen PIW Groep. Deze transitie is al in 2015 ingezet, parallel aan de totstandkoming van het nieuwe beleid, en wordt in 2016 voortgezet. De transitie bestaat onder andere uit de ontwikkeling en implementatie van nieuwe diensten zoals sociale patrouille, buurtmakelaar, educatief partnerschap, leefstijlinterventies en cliëntondersteuning. Om invulling te geven aan deze diensten, zijn andere competenties gewenst. En dus krijgen medewerkers nieuwe functies. Bovendien vraagt de nieuwe koers om meer samenwerking met partners binnen en buiten onze organisatie. Marc: "Ontschotten is ons inziens een must.

Tot slot, maar daarom zeker niet minder belangrijk, veranderen ook de afspraken die we maken met gemeenten. Eind 2015 en begin 2016 hebben we al met verschillende gemeenten in de Westelijke Mijnstreek om tafel gezeten en gekeken hoe we onze nieuwe dienstverlening naadloos kunnen laten aansluiten bij de nieuwe ambities van gemeenten. Welke behoeften aan ondersteuning leven in welke kernen? Hoe vertalen we dat naar de inzet van concrete diensten? Hoe gaan we resultaten meten en rapporteren? Het zijn slechts een paar voorbeelden van vragen die de revue passeren." In het artikel 'Doorkijk 2016 en verder' op pagina 26 van deze SamenSprak, gaan we verder op deze en andere vragen in.



GEMEENTE SITTARD-GELEEN

SAMENWERKEN AAN EEN VEILIGE BUURT

"Buurtbewoners kennen elkaar en durven elkaar nu ook gemakkelijker aan te spreken op verantwoordelijkheden."

Elke stad heeft wel een buurt waar verschillende problematieken samenkomen. Armoede, hangjongeren, drugsoverlast, zwerfvuil... Voor sociaal werkers en andere professionals is het vaak lastig om in contact te komen met mensen in deze buurten. In gemeente Sittard-Geleen bedachten de gemeente, de politie, Zo Wonen en Partners in Welzijn een oplossing: het Veilige Buurten Team Light. Sinds vorig jaar is dit team actief in de wijk Geleen Zuid en met succes.

Brenda Seeger is buurtmakelaar in Geleen-Zuid. Ze ziet dagelijks hoe het Veilige Buurten Team Light de sociale cohesie in de wijk heeft verbeterd. "Het vertrekpunt van het Veilige Buurten Team Light is dat we bewoners in de wijk activeren. Zij zijn aan zet. Als professionals ondersteunen we daar waar nodig." Om dit te bereiken is het Veilige Buurten Team Light wekelijks in de wijk aanwezig. Tijdens de 'open inloop' kunnen burgers met vragen of ideeën binnenlopen in ons kantoor. "Daarnaast organiseren we periodiek bewonersavonden", vertelt Brenda. "Tijdens deze avonden brainstormen de wijkbewoners over problematieken in de wijk en kennen ze prioriteiten toe. Vervolgens bekijken we samen hoe deze problemen – vaak door werkgroepen van burgers - aangepakt kunnen worden."

Uit de brainstormsessies bleek dat niet zozeer de drugs- of hangjongeren overlast veroorzaken, maar dat vooral behoefte is aan heel praktische oplossingen. Enkele bewoners wilden een weggeefwinkel opzetten waar buurtbewoners spullen gratis kunnen afleveren, maar ook kunnen halen. Die is er gekomen! Hetzelfde geldt voor een koffie-uurtje op vaste tijden in de week en voor verschillende buurtactiviteiten. Daarnaast hebben buurtbewoners het initiatief genomen tot een grote opruimactie tijdens NLdoet. De gemeente zorgde voor de containers en in een dag tijd werden vele huishoudens en de wijk grondig schoongemaakt. Brenda: "Alle activiteiten zorgen voor een betere sociale cohesie in de wijk. Buurtbewoners kennen elkaar (wat voorheen nog niet het geval was) en durven elkaar nu ook gemakkelijker aan te spreken op verantwoordelijkheden. Ook wij, als professionals, hebben nu een beter contact met burgers. Het vertrouwen is er. Ik ben gewoon Brenda van PIW, zonder dat ik meteen het label 'hulpverlener' draag, en zo spreken mensen me ook aan."

Partners in Welzijn

Cliëntondersteuning:

Zorgmeldingen (incl. pedagogisch werk)	90
Instroom nieuwe cliënten*	1050
Uitstroom cliënten*	937
Gem. doorlooptijd in dagen per casus Algemeen Maatschappelijk Werk	132
Gem. aantal contacten per casus Algemeen Maatschappelijk Werk	15
Gem. doorlooptijd in dagen per casus School Maatschappelijk Werk	290
Gem. aantal contacten per casus School Maatschappelijk Werk	21
Casemanagement	102
Aantal casussen randgroepjongerenwerk	29

* Totaal Algemeen Maatschappelijk Werk, School Maatschappelijk Werk en Randgroepjongerenwerk.

Leefbaarheidsondersteuning:

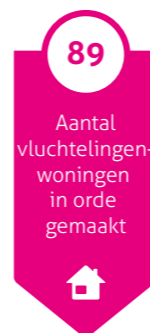
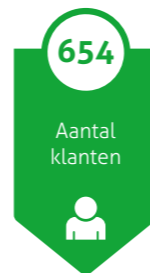
Aantal burgers verbonden aan wijksteunpunten	60
--	----

Mantelzorgondersteuning*:

Aantal ingeschreven mantelzorgers	982
Aantal vragen op het gebied van begeleiding en ondersteuning	849
Aantal vragen op het gebied van voorlichting, informatie en advies	1623

* Cijfers zijn indicatief.

Welzohandig



Ecsplore

Aantal activiteiten

Leeftijdscategorie staat vermeld tussen haakjes

Aantal deelnemingen

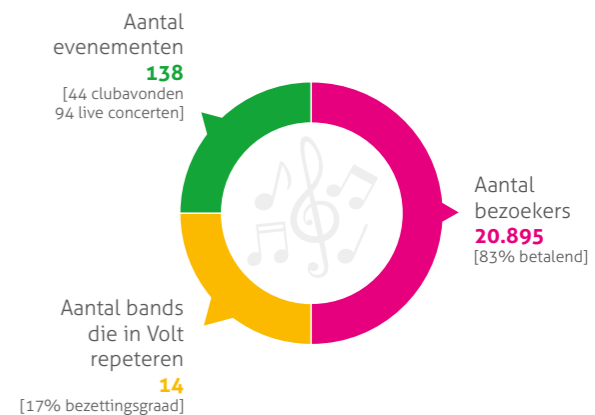
553	Smart & Fit (4 1/2 m 12)	39.012
24	Vakantie in actie (6 1/2 m 12)	1.391
645	Cultuur & Kunst (4 1/2 m 23)	4.318
677	Buurt in actie (6 1/2 m 12)	9.394
21	Mijn ding (12 1/2 m 18)	197
159	Binnenschools sportaanbod (spec. onderw.)	1.908
6	Fitheidstesten en beweegmarkten (55+)	1.489
84	Beweegprogramma's (55+)	8.280
6	Informeren sportaanbieders	748
45	Ondersteunde activiteiten sportaanbieders	246

Spelenderwijs

Aantal peuterspeelzalen en peutercentra	21
Aantal dagdelen peuterspeelzalen en peutercentra	125
Aantal beschikbare kinderplaatsen	80.000
Aantal geplaatste kinderen	736
Aantal kinderdagverblijven (kdv)	3
Aantal locaties buitenschoolse opvang (bso)	5
Aantal geplaatste kinderen op kdv en bso*	835

* Geen individuele peuters, maar een cumulatieve berekening van het aantal kinderen per week.

Poppodium Volt





GEMEENTE SCHINNEN

SPORT VERBROEDERT

"Door samen te werken met mensen uit de wijk, hebben we vooroordelen kunnen wegnemen."

Toen vorig jaar vele vluchtelingen in de Westelijke Mijnstreek werden opgevangen, stonden de medewerkers van PIW Groep klaar om ze een warm welkom te heten. Zo verzorgden de medewerkers van Ecsplora, samen met wijkbewoners, verschillende sportactiviteiten in Glanerbrook. Het bleek de opstap naar een reeks van activiteiten, gericht op de integratie van vluchtelingen.

Daan Munsters – medewerker bij Ecsplora – is vanaf het eerste uur betrokken bij de activiteiten voor Syrische vluchtelingen. Het enthousiasme en de warmte waarmee vorig jaar de vluchtelingen werden opgevangen, vergeet hij niet snel. "Ik weet nog goed dat we op donderdag werden gevraagd door de gemeente om een sportprogramma te organiseren. Op vrijdag vonden de eerste activiteiten al plaats. Iets dat we niet hadden gekund zonder de enorme inzet van mensen uit de wijk. Als je dan kinderen - waarvan je weet dat ze getraumatiseerd zijn door alles wat ze hebben meegemaakt - lachend ziet springen op een springkussen, dan krijg je toch wel even een brok in je keel. Ik denk dat we toen al – door samen te werken – heel veel vooroordelen over vluchtelingen hebben kunnen wegnemen."

De activiteiten in Glanerbrook bleken de start van een reeks activiteiten gericht op de integratie van vluchtelingen. Daan: "We hebben onder andere gezamenlijke sportlessen verzorgd voor kinderen uit de opvangklassen van het AZC en 'reguliere' basisschoolleerlingen. En tijdens de jaarlijkse Koningsspelen hebben we ook de kinderen uit het AZC betrokken. Sportactiviteiten zijn bij uitstek geschikt om verbindingen te leggen. Sport kent geen taalbarrières en sport verbreedert."

De meest recente activiteit is de 'dag van de integratie'. "Tijdens deze dag konden vluchtelingen en mensen uit de wijk opnieuw met elkaar kennismaken", vervolgt Daan. De 'dag van de integratie' was een initiatief van onder andere de gemeente Schinnen, het Plinthos, basisschool Petrus Canisius en het AZC in Sweikhuizen. "Als Ecsplora hebben we een bijdrage geleverd aan dit evenement door onder andere sport- en spelmaterialen beschikbaar te stellen en door verschillende spellen te begeleiden. Daarnaast is er een markt met kraampjes waar de cultuur van verschillende landen wordt uitgebeeld en is er een talentshow onder de titel The World's got Talent."

Partners in Welzijn

Cliëntondersteuning:

Zorgmeldingen (incl. pedagogisch werk)	6
Instroom nieuwe cliënten*	125
Uitstroom cliënten*	97
Gem. doorlooptijd in dagen per casus Algemeen Maatschappelijk Werk	210
Gem. aantal contacten per casus Algemeen Maatschappelijk Werk	21
Gem. doorlooptijd in dagen per casus School Maatschappelijk Werk	290
Gem. aantal contacten per casus School Maatschappelijk Werk	21
Casemanagement	10

* Totaal Algemeen Maatschappelijk Werk, School Maatschappelijk Werk en Randgroepjongerenwerk.

**"Sport kent
geen taalbarrières.
Sport verbreedert"**



Ecsplore

Aantal activiteiten

Leeftijdscategorie staat vermeld tussen haakjes

Aantal deelnemingen

112	Smart & Fit (4 1/2 m 12)	7.641
338	Gastlessen sport (6 1/2 m 12)	9.454
51	Gastlessen cultuur (4 1/2 m 23)	274
44	Buurt in Actie (6 1/2 m 12)	668
52	Events in Actie (6 1/2 m 12)	2.848
2	Fitheidstesten en beweegmarkten (55+)	247
42	Beweegprogramma's (55+)	619



Spelenderwijs

Aantal peuterspeelzalen en peutercentra	5
Aantal dagdelen peuterspeelzalen en peutercentra	28
Aantal beschikbare kinderplaatsen	17.920
Aantal geplaatste kinderen	118
Aantal kinderdagverblijven (kdv)	-
Aantal locaties buitenschoolse opvang (bso)	-
Aantal geplaatste kinderen op kdv en bso*	-

* Geen individuele peuters, maar een cumulatieve berekening van het aantal kinderen per week.



GEMEENTE STEIN

GEZONDE SCHOOL IN STEIN

"Zo'n transitie vraagt om een sterke samenwerking, om een vooruitstrevende ambitie en om doorzettingsvermogen."

Kranten koppen regelmatig over overgewicht bij jonge kinderen en het belang van een gezonde leeromgeving. IKC De Triviant in Stein gaat de uitdaging aan. De school heeft de ambitie om de transformeren tot een officieel erkende, gezonde school.

Al in 2014 sloegen IKC De Triviant, de GGD Zuid-Limburg en Ecsplora de handen ineen, met als doel om op termijn twee deelvignetten die deel uitmaken van het predicaat 'Gezonde School' te behalen. Dit is een keurmerk dat scholen kunnen gebruiken om aan leerlingen, ouders, leerkrachten en andere partners te laten zien dat sport, bewegen en een gezonde leefstijl binnen de school hoog in het vaandel staan. Om zo'n vignet te halen, moet de school aan een aantal criteria voldoen, waaronder een minimaal aantal uren sportonderwijs per week en een beleid voor bijvoorbeeld gezonde voeding. "Het behalen van de deelvignetten bewegen & sport en voeding is echter geen doel op zich", licht Jorg Smeets, vanuit Ecsplora actief betrokken bij de ambities van IKC De Triviant, toe. "De ambitie komt voort uit een diepgewortelde overtuiging dat de school een belangrijke rol speelt in de gezondheid van kinderen. Bijvoorbeeld door actief bij te dragen aan het terugdringen van overgewicht en door kinderen te leren bewuste keuzes te maken ten aanzien van voeding."

Binnen IKC De Triviant vinden verschillende activiteiten plaats om de school 'gezonder' te maken. "Vanuit Ecsplora ondersteunen we de school onder andere via ons programma 'School in Actie', legt Jorg uit. "Dit betekent dat we samen met leerkrachten van de groepen 1 tot en met 8 de methodiek 'Basislessen bewegingsonderwijs' hebben geïmplementeerd. Overigens hebben nagenoeg alle scholen in Stein aan dit programma meegedaan." Nu 'School in Actie' bijna is afgerond, wordt in het nieuwe schooljaar gestart met vervolgprogramma's zoals 'Smart & Fit', dat niet alleen is gericht op kinderen, maar ook op ouders en leerkrachten.

Jorg benadrukt dat samenwerken essentieel is voor de transitie naar een gezonde school. Alle betrokken partijen in en om IKC De Triviant, waaronder Ecsplora en Spelenderwijs, werken gezamenlijk aan het doel. Samen kijken we telkens hoe de school ervoor staat en wat nog beter kan." Jorg prijst de vooruitstrevendheid en het doorzettingsvermogen van IKC Triviant. "De transitie naar een gezonde school is geen gemakkelijke. "Een tractatiebeleid, een voorkeur voor water in plaats van frisdranken tijdens de pauzes... Met dergelijke keuzes stuit je soms op weerstand bij ouders. Toch houdt de school voet bij stuk." En dat loont. Komend jaar hoopt IKC De Triviant het certificaat 'Gezonde School' in de wacht te slepen.

Partners in Welzijn

Cliëntondersteuning:

Zorgmeldingen (incl. pedagogisch werk)	24
Instroom nieuwe cliënten*	286
Uitstroom cliënten*	215
Gem. doorlooptijd in dagen per casus Algemeen Maatschappelijk Werk	154
Gem. aantal contacten per casus Algemeen Maatschappelijk Werk	14
Gem. doorlooptijd in dagen per casus School Maatschappelijk Werk	290
Gem. aantal contacten per casus School Maatschappelijk Werk	21
Casemanagement	33

* Totaal Algemeen Maatschappelijk Werk, School Maatschappelijk Werk en Randgroepjongerenwerk.

“Door samen te werken dragen we actief bij aan het terugdringen van overgewicht en leren we kinderen bewuste keuzes te maken ten aanzien van voeding.”

Ecsplare

Aantal activiteiten

Leeftijdscategorie staat vermeld tussen haakjes

Aantal deelnemingen

469	School in Actie (4 1/2 m 12)	11.274
12	Vakantie in actie (6 1/2 m 12)	444
67	Buurt in Actie (6 1/2 m 12)	640
13	Events in actie (6 1/2 m 12)	2.377
1	Fitheidstesten en beweegmarkten (55+)	239
21	Beweegprogrammas (55+)	2.184
42	Ondersteunde activiteiten sportaanbieders	104

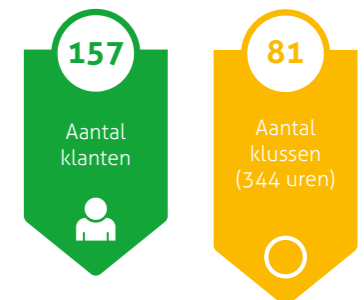
Spelenderwijs



Aantal peuterspeelzalen en peutercentra	5
Aantal dagdelen peuterspeelzalen en peutercentra	31
Aantal beschikbare kinderplaatsen	19.840
Aantal geplaatste kinderen	178
Aantal kinderdagverblijven (kdv)	-
Aantal locaties buitenschoolse opvang (bso)	-
Aantal geplaatste kinderen op kdv en bso*	-

* Geen individuele peuters, maar een cumulatieve berekening van het aantal kinderen per week.

Welzohandig





GEMEENTE BEEK

EVEN OP ADEM KOMEN

"Vrijwilligers zorgen ervoor dat mantelzorgers met een gerust hart even de zorg uit handen durven te geven."

Gemeente Beek telt ca. 225 geregistreerde mantelzorgers: mensen die regelmatig of structureel voor een hulpbehoevende partner, ouder, zoon of dochter, vriend of buur zorgen. Het zijn stuk voor stuk mensen met een enorm plichtsbesef. Want zorgen voor een ander is soms behoorlijk pittig. Niet voor niets voelt een groot deel van de mantelzorgers zich weleens overbelast. Om mantelzorgers ook af en toe even een momentje voor zichzelf te gunnen, startten Astrid Vermeulen en Maarten Wehrens - allebei werkzaam bij het Steunpunt Mantelzorg van Partners in Welzijn – een vrijwilligersproject. Vrijwilligers nemen daarbij een dagdeel of een dag de zorg over van de mantelzorger, zodat hij of zij even op adem kan komen.

Het idee voor de vrijwillige mantelzorgondersteuning ontstond vorig jaar. Astrid en Maarten merkten dat veel mantelzorgers met heel veel liefde en toewijding voor hun naaste zorgen, maar het ontzettend moeilijk vinden om die zorg uit handen te geven. "Mantelzorgers kunnen een beroep doen op onze vrijwilligerspoule om zelf even een moment rust te nemen of gewoon voor praktische ondersteuning", legt Astrid uit. "Een vrijwilliger die een keer naar het ziekenhuis rijdt, de haag snoeit of die langskomt voor een kop koffie. Ervaring leert dat het juist de kleine dingen zijn, die een enorm verschil maken."

De vrijwilligerspoule is een zelfsturend team. Ook de coördinator is een vrijwilliger. Als Partners in Welzijn ondersteunen we de club bijvoorbeeld op het gebied van deskundigheidsbevordering", vervolgt Maarten. "Vertrouwen is het sleutelwoord. Veel mantelzorgers hebben een enorm plichtsbesef. Ze willen dat de persoon voor wie ze zorgen, ook de beste hulp krijgt. Hoe lastig is het dan om die zorg over de dragen aan een 'vreemde'?" Daarom startten Astrid en Maarten met een kleine poule van zes vrijwilligers. Stuk voor stuk mensen die zorgvuldig zijn gescreend en met affiniteit voor mantelzorg.

Inmiddels groeien de vragen van mantelzorgers. Maarten: "We merken dat er ook steeds meer behoefte is aan terugkerende hulp. Dat is nu nog niet de insteek van dit project, maar we blijven natuurlijk continu in ontwikkeling. Dus wie weet wat de toekomst brengt. Voor nu leiden we ook veel vragen van mantelzorgers door naar andere diensten van Partners in Welzijn, denk aan het maatjesproject of burenhulp." "Samenwerken is daarom essentieel", aldus Astrid. "We onderhouden nauwe contacten met de beleidsmedewerker van de gemeente Beek, met KBO's en met werkgroepen mantelzorg. Alleen als we de handen ineenslaan, kunnen we mantelzorgers optimaal ondersteunen."

Partners in Welzijn

Cliëntondersteuning:

Zorgmeldingen (incl. pedagogisch werk)	13
Instroom nieuwe cliënten*	219
Uitstroom cliënten*	195
Gem. doorlooptijd in dagen per casus Algemeen Maatschappelijk Werk	95
Gem. aantal contacten per casus Algemeen Maatschappelijk Werk	18
Gem. doorlooptijd in dagen per casus School Maatschappelijk Werk	290
Gem. aantal contacten per casus School Maatschappelijk Werk	21
Casemanagement	13

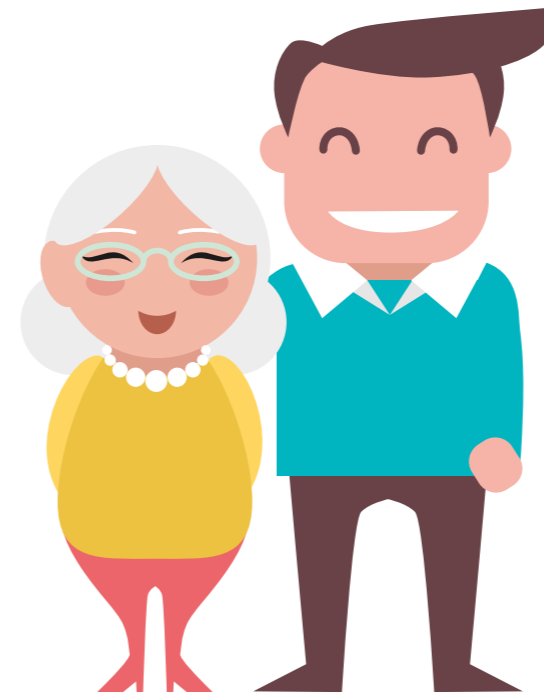
* Totaal Algemeen Maatschappelijk Werk, School Maatschappelijk Werk en Randgroepjongerenwerk.

Mantelzorgondersteuning*:

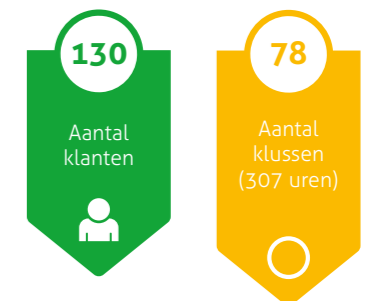
Aantal ingeschreven mantelzorgers	169
Aantal vragen op het gebied van begeleiding en ondersteuning	146
Aantal vragen op het gebied van voorlichting, informatie en advies	278

* Cijfers zijn indicatief.

“Mantelzorgers kunnen een beroep doen op onze vrijwilligerspoule om zelf even een moment rust te nemen of gewoon voor praktische ondersteuning”



Welzohandig





GEMEENTE EIJSDEN-MARGRATEN & MEERSSEN

HOEZO CULTUURVERSCHILLEN?

"Gezamenlijke huisvesting van peuterspeelzaal 't Vliegje en basisschool De Bundeling leidt tot vruchtbare samenwerking."

Wanneer een basisschool en een peuterspeelzaal samen in één gebouw zijn gehuisvest, heeft dat zo zijn voordelen. Dat ontdekten ook de medewerkers van peuterspeelzaal 't Vliegje (onderdeel van Spelenderwijs) en basisschool De Bundeling (onderdeel van de stichting Kom Leren).

Op het eerste oog leken er nogal wat cultuurverschillen te bestaan tussen de medewerkers van 't Vliegje en De Bundeling. Toch had Astrid Claessens, meerscholendirecteur bij de Stichting Kom Leren, het gevoel dat het meteen klikte. "We zijn als school anders dan veel omringende scholen. Ons onderwijs raakt aan Daltononderwijs dat zich kenmerkt door zelfredzaamheid en verantwoordelijkheid van leerlingen. Vanaf dag één merkte ik dat de denk- en werkwijzen van de medewerkers van 't Vliegje en de medewerkers van onze basisschool heel sterk overeenkwamen. We delen een gezamenlijke visie, die erop is gericht om kinderen veel warmte te geven. Ook zelfstandigheid en persoonlijke ontwikkeling staan bij ons beiden hoog in het vaandel."

Inmiddels is het bijna een schooljaar geleden dat 't Vliegje introk bij De Bundeling. En inmiddels delen beide organisaties veel meer dan alleen een accommodatie. "We doen mee aan activiteiten van de basisschool, doen gezamenlijke projecten, hebben afstemming over inhoudelijke thema's, gebruiken dezelfde lesmethode en hebben bijvoorbeeld gezamenlijke BHV-cursussen", legt Veronique Knops, teamleider bij Spelenderwijs uit. "Medewerkers van beide organisaties zien elkaar echt als collega's. We vormen samen één team."

Volgend Astrid Claessens is een van de belangrijkste voordelen van de intensieve samenwerking de totstandkoming van een doorlopende leerlijn, waarbij de medewerkers van Spelenderwijs zorgen voor een warme overdracht naar het basisonderwijs. "Kinderen kennen het gebouw, kennen de gezichten, kennen de speelzaal, kennen de lesmethode... Dat maakt de overstap van een peuterspeelzaal naar de kleuterschool een stuk laagdrempeliger. Maar andersom kennen onze medewerkers ook de kinderen al. Tel een warme overdracht – een persoonlijk gesprek waarbij de leidsters de situatie van elk kind persoonlijk doorspreken – daarbij op. Ik hoef denk ik niet uit te leggen dat dit voor zowel kinderen en ouders als voor de leerkrachten enorme voordelen heeft." Astrid verwacht dat de samenwerking het komende jaar alleen maar zal toenemen. "Dit smaakt absoluut naar meer."

Spelenderwijs Meerssen

Aantal peuterspeelzalen en peutercentra	5
Aantal dagdelen peuterspeelzalen en peutercentra	28
Aantal beschikbare kinderplaatsen	17.920
Aantal geplaatste kinderen	147
Aantal kinderdagverblijven (kdv)	-
Aantal locaties buitenschoolse opvang (bso)	-
Aantal geplaatste kinderen op kdv en bso*	-

* Geen individuele peuters, maar een cumulatieve berekening van het aantal kinderen per week.



“Medewerkers van beide organisaties zien elkaar als echte collega’s. We vormen samen één team.”

Spelenderwijs Eijsden-Margraten

Aantal peuterspeelzalen en peutercentra	7
Aantal dagdelen peuterspeelzalen en peutercentra	34
Aantal beschikbare kinderplaatsen	21.760
Aantal geplaatste kinderen	229
Aantal kinderdagverblijven (kdv)	-
Aantal locaties buitenschoolse opvang (bso)	-
Aantal geplaatste kinderen op kdv en bso*	-

* Geen individuele peuters, maar een cumulatieve berekening van het aantal kinderen per week.



DOORKIJK 2016 EN VERDER

“WIE EEN LEVEN REDT, REDT EEN HELE WERELD.”

Bij de presentatie van Samen sterker in de kern in november 2015 presenteerde Marc Schats meteen een aantal belangrijke, strategische vragen. Vragen waarop in 2016 een antwoord moet volgen. Inmiddels zijn we op de helft van 2016. Dus vroegen we Marc of hij al meer kan vertellen: “Samen sterker in de kern is nadrukkelijk een beleidsplan, weliswaar geschreven met twee benen stevig op de grond, maar het blijft een relatief abstracte koers. De vertaling naar de praktijk moest en moet nog gedeeltelijk volgen. 2016 is wat dat betreft een cruciaal jaar.”

ONTSCHOTTEN

Wie Samen sterker in de kern leest, zal zich direct afvragen welke consequenties de nieuwe koers heeft voor de organisatiestructuur van PIW Groep. Is een structuur met de separate werkmaatschappijen zoals we die nu kennen – Partners in Welzijn, Spelenderwijs, Ecsplora en Welzohandig – nog wel wenselijk, Marc? “Dat is een vraag die ons bij de totstandkoming van Samen sterker in de kern direct hebben gesteld. De nieuwe dienstenstructuur is overduidelijk werkmaatschappij-overstijgend. Maar ik vind niet dat we moeten denken vanuit onze organisatie, maar vanuit de burger. Is die erbij gebaat als we de schotten binnen onze organisatie slechten? Daar zijn we van overtuigd! Of dit concreet betekent dat we volgend jaar geen aparte werkmaatschappijen meer hebben, dat durf ik nu nog niet te zeggen. In de besluitvorming hieromtrent spelen ook andere ontwikkelingen een rol. Maar dát onze medewerkers meer met elkaar moeten samenwerken, over de grenzen van de eigen locatie of werkmaatschappij heen, dat staat als een paal boven water. Als organisatie moeten we medewerkers hier natuurlijk wel in faciliteren.” Een mooi voorbeeld hiervan is de ontwikkeling van een app, eenvoudig gezegd een smoeleboek 2.0. Hierin kunnen medewerkers elkaar vinden, niet alleen op naam, maar ook op wijk of competentie.

FUNCTIES EN COMPETENTIES

Om het belang van samenwerking kracht bij te zetten, heeft PIW Groep ervoor gekozen om afscheid te nemen van oude vertrouwde functiebenamingen. “Vanaf medio 2016 maken we geen onderscheid meer naar maatschappelijk werkers, jongerenwerkers, buurt(opbouw)werkers, ouderenadviseurs, pedagogische krachten, sociaal raadslieden of combinatiefunctionarissen, maar krijgen alle medewerkers binnen onze organisatie de functie van sociaal werker”, legt Marc Schats uit. “Dat is immers wat ons met elkaar verbindt. We maken daarbij onderscheid naar sociaal werkers niveau 1, 2 en 3 en – afhankelijk van de taak van een medewerker – maken we een koppeling met zogenaamde taakprofielen. Hier vloeien vervolgens gedrags- en houdingscompetenties uit voort.”

Marc is ervan overtuigd dat veel medewerkers al over deze competenties beschikken. Veel belangrijke competenties zoals bruggen bouwen, signaleren en zelfstandig opereren zitten in het DNA van sociaal werkers. “Natuurlijk heeft de een dit van nature sterker dan de ander. Daarom bieden we ook trainingen aan om – daar waar nodig – bepaalde competenties verder te ontwikkelen. We zijn ons er bovendien van bewust dat we de afgelopen jaren met een goed bedoelde, paternalistische houding in ons vakgebied soms tekort hebben gedaan aan de kracht, de zelfstandigheid en het verantwoordelijkheidsgevoel van medewerkers. In Samen sterker in de kern hebben we nadrukkelijk beschreven dat we ruimte willen bieden voor de kennis en expertise van medewerkers.”

ADVISEREN EN TRANSPARANT RAPPORTEREN

Nog een belangrijke vraag die bij de totstandkoming van Samen sterker in de kern werd gesteld, is ‘Hoe gaan we uitvoering geven aan het meten van doelen en effecten?’. “Dit is een vraag die we niet alleen kunnen en willen beantwoorden”, benadrukt Marc Schats. Hierover is PIW Groep momenteel in overleg met gemeenten. Het is een traject dat parallel loopt aan de nieuwe opdrachten die de gemeenten verstrekken. “We kiezen heel nadrukkelijk voor een open dialoog met onze opdrachtgevers. Het verstrekken van nieuwe opdrachten, het definiëren van doelstellingen en prestatie-indicatoren wordt steeds meer een traject van co-creatie. Daarbij zitten we niet als opdrachtnemer, maar als adviseur aan tafel. En we merken dat gemeenten het prettig vinden om op deze manier zaken met ons te doen en gebruik te maken van onze expertise.”

Desondanks heeft Marc een duidelijke mening over de wijze waarop PIW Groep resultaten zou moeten meten en rapporteren. “We zijn vanuit het verleden gewend om te rapporteren op basis van kwantitatieve indicatoren. Denk aan het aantal uren inzet van maatschappelijk werk, het aantal georganiseerde bewegingsactiviteiten, het aantal kinderen op een peuterspeelzaal, een bezettingsgraad... Natuurlijk zijn dit belangrijke cijfers, maar vanuit ons nieuwe beleid vinden we het veel interessanter om te laten zien welke resultaten we hebben geboekt.” Marc doet hiermee op resultaten in termen van zelfredzaamheid, eigen kracht, participatie, leefbaarheid, veiligheid en een gezonde leefstijl. “Eerlijk is eerlijk: het aantal bewegingsactiviteiten zegt niets over de afname van overgewicht. En de instroom bij de dienst cliëntondersteuning zegt niets over de afname van eenzaamheid. Einstein zei het wat mij betreft heel pakkend: ‘niet alles wat te tellen is telt, en niet alles wat telt is te tellen’.”



Volgens Marc betekent dit overigens niet dat PIW Groep jaarlijks ingewikkelde onderzoeken moet laten doen. "Resultaten – de effecten van ons werk – kun je volgens mij eenvoudig meten, simpelweg door burgers ernaar te vragen. Als we iets doen om de veiligheid of leefbaarheid in een wijk te verbeteren, dan kunnen we mensen toch gewoon vragen of ze zich daadwerkelijk veiliger voelen? Is dat wetenschappelijk verantwoord? Dat hangt er maar van af. Is het antwoord volkomen betrouwbaar? Waarschijnlijk niet. Maar deze input zegt nog steeds meer over de resultaten van onze inzet dan een becijfering van activiteiten, uren of contactmomenten." Marc benadrukt dat het aantonen van aanwijsbare, sociale effecten hoort bij een transparante, inzicht gevende en betrouwbare partner die PIW Groep wil zijn. "Vertrouwen is daarbij cruciaal. Tegelijkertijd is een overheid verantwoordelijk voor een zinvolle en effectieve besteding van publiek geld. Dus is het logisch dat een gemeente sturingsinformatie wil hebben. Als PIW Groep zeggen we wat we doen en doen we wat we zeggen. We laten zien wat we gedaan hebben en tonen aan dat het effect heeft."

FOCUSGEBIEDEN GEMEENTE SITTARD-GELEEN ALS PROEFTUIN

Aan de slag met Samen sterker in de kern betekent ons gedachtengoed vertalen naar de dagelijkse praktijk. Ofwel, doen wat we belijden. Hiervoor vindt afstemming plaats met gemeenten, de opdrachtgevers van PIW Groep. In Sittard-Geleen is ervoor gekozen om drie proeftuinen aan te wijzen, zogenaamde focusgebieden. Het gaat om de wijk Stadbroek in Sittard, een typisch stedelijk aandachtsgebied, het relatief rustige buitengebied in cluster Buchten-Holtum en Stadsdeel 2, dat het totaal omvat van Lindenheuvel, Geleen-Noord, Geleen Centrum en Krawinkel.

Vertrekpunt voor de nieuwe opdrachtverstrekking is Hallo 2020, het plan van aanpak waarmee de gemeente Sittard-Geleen lijnen heeft uitgezet voor de transformatie in het sociale domein. Een ambitieus programma dat niets minder beoogt dan volledige herziening van het sociale domein. Marc Schats: "De gemeente heeft ons benaderd om – op basis van enkele concrete doelstellingen enerzijds en onze expertise anderzijds – een voorstel voor een nieuwe opdracht en daarbij passende dienstverlening uit te werken.

Dat hebben we gedaan; eind april hebben we ons voorstel ingediend. Op basis van trends, signalen en ervaringen hebben we voor elk focusgebied een apart plan uitgewerkt. Een plan waarin we – zoals we in Samen sterker in de kern bepleiten – hebben gekozen over een werkmaatschappij-overstijgende dienstverlening; waarin nieuwe diensten als sociale patrouille, buurtmakelaar en cliëntondersteuning concreet vorm en inhoud hebben gekregen gericht op vraagstukken die in die specifieke wijk leven; waarin we werken vanuit een multidisciplinaire aanpak met integraal samengestelde gebiedsteams ofwel sociale teams; én waarin we heldere, kwantitatieve en kwalitatieve prestatie-indicatoren hebben opgesteld." De eerste reacties van de gemeente waren zeer positief. De drie focusgebieden dienen als proeftuin voor de nieuwe manier van werken. Buiten deze drie gebieden blijft PIW Groep werken zoals voorheen. "In feite is onze opdracht voor 2016 dus in twee delen geknipt", legt Marc Schats uit. "Eén deel conventioneel, één deel met meer experimenteer ruimte. De gedachte daarachter is om niet overal ineens te vernieuwen, maar te kijken hoe het werkt, wat wel werkt en wat niet, zonder al je schepen achter je te verbranden. Een gefaseerde aanpak geeft ons de mogelijkheid om de werkwijzen te vergelijken en te verbeteren."

PIONIEREN EN EXPERIMENTEREN

Samen sterker in de kern is weliswaar het antwoord van PIW Groep op de noodzakelijke transformaties in het sociale domein, Marc benadrukt ook dat het geen pasklare oplossing biedt. "Het is verbluffend hoe de 'maakbare samenleving' in het beleid van overheden haar rentree heeft gemaakt. Maar ik betwijfel of er pasklare oplossingen zijn. Het beleid komt namelijk dichterbij de leefwereld en zet in op 'eigen kracht' in allerlei varianten. Maar schuldenproblematiek, werkloosheid, ongezonde voedingspatronen, opvoedingsproblemen, schooluitval, sociaal isolement, een verpauperde en onveilige leefomgeving, je niet thuis voelen in een etnisch gemengde buurt... het zijn situaties die gekenmerkt worden door een ongekende taaheid."

Marc pleit dan ook voor ruimte en vertrouwen: ruimte om te pionieren en te experimenteren en het vertrouwen om te mogen leren van fouten. "In deze complexe contexten past geen sterk geprotocolleerd diagnosticeren, net zo min als het handelen in veel gespecialiseerde vormen van zorg en hulpverlening. Het is juist het improviserend handelen, het telkens opnieuw een uitweg zoeken in de weerbarstige sociale materie, die het vakmanschap kenmerken."

Bovendien hebben altijd de neiging om dingen groot te maken: grote problematieken vragen om grote oplossingen. En ook dat is volgens mij een misvatting. We willen de wereld verbeteren, maar verliezen daarbij die eenzame buurman uit het oog. Om de transformaties in het sociale domein te laten slagen, moeten we zaken klein en werkbaar houden. Breng het nou terug naar de derde wet van Noah: wie een leven redt, redt een hele wereld. Als we dat allemaal doen, gaan we heel veel mensen helpen. Dus laten we nou kijken wat mogelijk is, kijken wat werkt. We weten het ook niet precies, gemeenten weten het evenmin. We moeten het samen ontwikkelen. En dat is voor alle partijen een avontuur."



MUBO.nl



PIW Groep
Houtmanstraat 2 / 6163 HR Geleen
046 423 5335 / piwgroep.nl

